

BULLETIN MENSUEL

de

l'Association des Naturalistes de la Vallée du Loing*Fondée le 20 Juin 1913**Administration et Correspondance* : 33, rue de l'Hôtel-de-Ville, **MORET-SUR-LOING** (Seine-et-Marne)Chèques postaux : **Paris 569.34**Abonnement annuel (avec le *Bulletin* trimestriel) : **12 fr.** ; pour les Membres de l'Association : **10 fr.****828 Membres****EXCURSION DU DIMANCHE 10 AVRIL 1932***Excursion botanique et archéologique***Visite de l'École d'Agriculture du Chesnoy (Loiret)**

Départ de Paris : 6 h. 25 ; de Fontainebleau : 7 h. 21 ; de Moret : 7 h. 48 ; de Nemours 8 h. 19.

Arrivée à Montargis à 9 h. 09.

Notre Président, M. SOUDAN, attendra les excursionnistes à la descente du train. On traversera toute la ville pour gagner la vallée du Puisseau et du Vernisson. Itinéraire : le vieux Villemandeur, la Pailletterie, l'école du Chesnoy.

M. le Directeur de l'école du Chesnoy nous a accordé fort aimablement l'autorisation de visiter le domaine, et se fera un plaisir de donner sur place toutes explications utiles.

On recherchera l'endroit exact où M. RAILLARD découvrit en 1896 de curieux cercueils antiques en bois de chêne (lecture sera donnée de l'article descriptif paru à cette époque dans la presse locale). Visite aux vieux Ponts romains, et à ce qui reste des granges de Moissy (murailles du X ou XI^e siècle).

Le repas, avec vivres tirés du sac, aura lieu dans le parc, si le temps est beau, au réfectoire, si le temps est incertain. On trouvera sur place le pain, le vin, le café.

Le retour aura lieu par Saint-Firmin-des-Vignes et le canal. Trajet total : 12 à 15 km.

Départ gare de Montargis : Direction Paris : 17 h. 34 ; Direction Gien : 19 h. 42.

Séance du dimanche 13 mars 1932, à Montargis (Loiret)

Présidence de M. E. SOUDAN, Président

Admission des membres présentés à la dernière séance.

Admission de la Société « *Les Amis de Moret* » en qualité de Société correspondante.

Présentations. — M. René ALBY, inspecteur d'assurances, 72, rue Mirabeau, Tours (Indre-et-Loire), présenté par M. J. CLERMONT ; commissaires-rapporteurs : MM. L. BERLAND et le D^r M. ROYER.

M. l'abbé L. ALLIER, curé de Dolot (Yonne), présenté par M. A. VACHON ; commissaires-rapporteurs : M. le D^r M. ROYER et G. VALLÉE.

M. William BEAUVAIS, agent d'assurances, rue du Pont-de-l'Ouche, Montargis (Loiret), présenté par M. R. LAFORGE ; commissaires-rapporteurs : MM. R. GAUTHIER et A. MARCHAISON.

M. Charles DERNTL, propriétaire de l'Hôtel de la Source, Moret-sur-Loing (Seine-et-Marne), présenté par M. E. CAUCHY ; commissaires-rapporteurs : MM. G. LEJEUNE et le D^r M. ROYER.

M^{me} André FORGET, 7, avenue de la Gare, Champagne-sur-Oise (Seine-et-Oise), présentée par M. André FORGET ; commissaires-rapporteurs : MM. Jacques DALMON et le D^r M. ROYER.

M. Lucien GRENON, 165, rue Saint-Maur, Paris (11^e), présenté par M. Antoine DROUET ; commissaires-rapporteurs : MM. Pierre DROUET et le D^r M. ROYER.

M. l'abbé Victor LANE, directeur de l'Ecole Saint-Louis, au château de Montargis (Loiret), présenté par M. E. SOUDAN ; commissaires-rapporteurs : MM. le D^r M. ROYER et R. STEINMETZ.

M. Georges LEGEAY, licencié en droit, 15, rue des Pins, Fontainebleau (Seine-et-Marne), présenté par M. L. WEIL ; commissaires-rapporteurs : MM. L. BOUCHER et J. ZEHLER.

M. Louis ROBLIN, 151, rue Saint-Maur, Paris (11^e), présenté par M. Antoine DROUET ; commissaires-rapporteurs : MM. E. CAUCHY et Pierre DROUET.

Madame veuve VACHON, 5, rue Bourgeois, Paris (14^e), présentée par M. André VACHON ; commissaires-rapporteurs : MM. Maurice MORINET et le D^r M. ROYER.

M^{lle} Suzanne VALLÉE, Montigny-sur-Loing (Seine-et-Marne), présentée par M. le D^r P. BÉCUE ; commissaires-rapporteurs : MM. C. PETIT et Eugène VALLÉE.

Exonération. — M. André VACHON s'est fait inscrire en qualité de membre à vie.

Distinctions honorifiques et nomination. — Le Président a le vif plaisir d'annoncer que nos collègues, MM. A. COURSON et Victor RAGU ont été promus chevaliers du Mérite agricole et que notre collègue, M. Marien CLÉMENCET vient d'être nommé Docteur ès Sciences naturelles.

Nécrologie. — Le Président a le très vif regret d'annoncer le décès de nos collègues G. LEDOGARD et L. SITEAUT, qui faisaient tous deux partie de l'Association depuis 1930.

Changement d'adresse. — M. PAUL CENDRIER, 25, rue Edmond-Nocard, Provins (Seine-et-Marne).

Démissions. — MM. FURET, MANAUD, REBIER et TOUZERY ont adressé leur démission.

Radiation. — M. Henri THIBAUT, de Fontainebleau, est radié pour refus de régler la cotisation.

Diptères parasites nouveaux ou peu connus de la Vallée du Loing

I. — *Sarcophaga procax*, n. sp.

par E. SÉGUY

Dans la collection de diptères provenant de notre région, que M. le Dr M. ROYER a formée et m'a confiée pour l'étude, se trouvaient plusieurs mouches dont l'intérêt économique est indéniable. Elles feront l'objet d'études successives. On trouvait encore dans cette collection des moustiques dont la plupart ont été inventoriés dans un travail précédent (1), quelques *Exoprosopa capucina* provenant du Long-Rocher, le *Laphria maroccana* F., de Montigny-sur-Loing, le *Laphria gilva* L., de Moret, de Fontainebleau et de Recloses, le *Platycephala umbraculata* F., de Sceaux, le *Liancalus virens* Scop., de Fontainebleau. Le *Lynchia maura* a été capturé par le Dr ROYER, sur un pigeon pris à Moret en juillet.

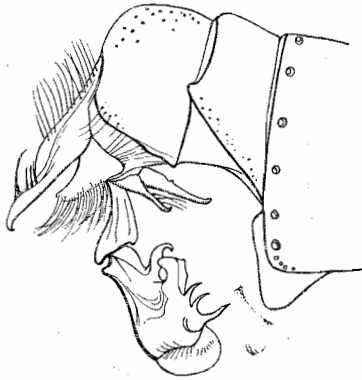
Parmi toutes ces captures se trouvaient encore un exemplaire d'un Sarcophagide remarquable appartenant au groupe qui porte 4 ou 5 soies dorsocentrales postérieures, le deuxième tergite abdominal sans macrochètes dressés, le premier segment génital nu ou revêtu d'une pilosité négligeable, le deuxième segment génital noir ou brun noir, le dernier sternite inerme.

Cette mouche appartient donc au groupe du *Sarcophaga tuberosa*, espèce commune dans la forêt de Fontainebleau (I. SÉGUY, 1919). Elle s'écarte de tous les représentants de ce groupe par la forme générale du corps et la constitution de l'hypopyge.

***Sarcophaga procax*, n. sp.** — ♂. Comme le *Sarcophaga tuberosa*, la couleur dominante est noire plus accusée, la pilosité fine plus longue. Tête débordant légèrement les calus huméraux; espace interoculaire égal à trois fois la largeur de l'antenne, orbites et joues couvertes d'un enduit argenté, bande médiane frontale d'un brun noir velouté. Yeux bordés sur les orbites et les joues par une rangée de cils fins plantés régulièrement. Soies fronto-orbitales minces. Antennes étroites, leur extrémité séparée de la grande vibrisse par un espace

1) E. Séguy, Les Moustiques de la Forêt de Fontainebleau et de la Vallée du Loing; *Travaux des Naturalistes de la Vallée du Loing*, fasc. 2, [1928], pp. 5-20.

égal à un peu moins de leur largeur. — 3+4 dorsocentrales, les deux premières postérieures réduites; acrosticales préscutellaires aussi fortes que les dorsocentrales antérieures; soies mésopleurales et sternopleurales accompagnées d'une longue villosité. Pattes longuement ciliées, principalement sur la face interne. Tibia I avec un aiguillon postérieur; fémur II avec trois aiguillons rapprochés à la base et



Epipyge du *Sarcophaga procax*

plantés sur la partie moyenne, tibia II avec deux aiguillons antérieurs, l'inférieur plus robuste et deux postérieurs au même niveau; tibia III avec 8-10 soies inégales régulièrement plantées le long de la face antérieure et deux aiguillons inégaux.

Abdomen : sternites longuement ciliés. Epipyge noir, petit; forceps interne à branches étroites déprimées au milieu et sur la face interne; forceps externe à branches triangulaires; gonapophyses grêles, très aiguës, les postérieures armées sur l'arête antérieure d'une série de cils robustes. Pénis très épais, prépuce vésiculeux, paraphallus élargis, chitineux, épineux sur l'arête antérieure. — Long. : 9-10 mm.

Seine-et-Marne : Recloses, juillet (D^r Maurice ROYER).

L'Administrateur-Gérant,
D^r Maurice ROYER.

Achévé d'imprimer le 21 mars 1932.